

Trouvez la formation appropriée

La formation appropriée n'apporte pas seulement des compétences professionnelles et personnelles complémentaires, mais elle améliore vos chances pour des postes intéressants et augmente votre valeur sur le marché du travail. Mais la formation seule ne garantit pas le succès – lors du choix d'une formation, il faut tenir compte de ses propres points forts et besoins, tout comme du marché du travail et de ses objectifs professionnels. Ce guide vous aide à trouver des solutions sur mesure grâce à des critères clairement structurés et compréhensibles pour chaque situation individuelle.



Sommaire

Introduction.....	4
Quels sont les avantages personnels d'une formation ?	4
Quel est le domaine dans lequel je souhaite évoluer ?.....	5
1. Le travail actuel me plaît-il ? Quelle est ma passion ?	5
2. Quels sont mes objectifs professionnels ?.....	6
3. Est-ce que je connais le marché du travail ?.....	7
4. Quelle formation m'offre le plus de réussite ?	7
Aperçu de la procédure lors du choix de la formation appropriée	9
Offres d'accompagnement pour accéder à la formation appropriée.....	10
1. Que propose le conseil d'orientation ?.....	10
2. Que m'apporte un conseil de carrière ?	10
3. Que m'offre un conseil de formation ?.....	11
Aperçu du système de formation suisse	12
Système de formation suisse : Possibilités d'accès direct.....	13
Système de formation suisse : Accès avec des qualifications complémentaires	14
ou de l'expérience professionnelle	
1. Formations et cours avec certificats et diplômes d'écoles et d'autres organisations.....	15
2. Examen de formation professionnelle avec brevet fédéral (EFP)	15
3. Examen professionnel supérieur avec diplôme fédéral (EPS)	16
4. École supérieure avec diplôme fédéral (ES)	16
5. Études post-diplôme d'écoles supérieures avec diplôme fédéral (EPD-ES)	17
6. Hautes écoles spécialisées : Bachelor (HES).....	17
7. Hautes écoles pédagogiques : Bachelor (HEP)	18
8. Universités / EPF : Bachelor (Uni)	18
9. Hautes écoles spécialisées : Master (HES).....	19
10. Hautes écoles pédagogiques : Master (HEP)	19
11. Universités / EPF : Master (Uni)	20
12. Universités / EPF : Doctorat (Uni).....	20
13. Certificat de formation continue universitaire (CAS)	21
14. Diplôme de formation continue universitaire (DAS)	21
15. Maîtrise d'études avancées (MAS)	22
16. Master of Business Administration (MBA)	22
17. Executive Master of Business Administration (EMBA)	23
Liste de contrôle « Trouvez la formation appropriée »	24

Responsable : Stefan Schmidlin
Dernière mise à jour : Juillet 2019



Avec [Ausbildung-Weiterbildung.ch](https://www.ausbildung-weiterbildung.ch) allez directement vers la formation et l'école appropriées

Une formation m'est-elle utile ?

- Études du marché du travail | Études des salaires | Guide de carrière « Vous financez ainsi correctement votre formation »

Quelle est la formation appropriée ?

- Conseil de formation | Autoévaluations pour trouver sa vocation | Évaluations des cours et formations | Autoévaluations « Quelle est la formation qui me correspond ? » | Graphique d'information « Système de formation suisse » | Récits de réussite et d'expérience des diplômés

Quelle est l'école appropriée ?

- Guide « Vous vous décidez ainsi pour l'organisme de formation appropriée » | Liste de contrôle | Recommandation d'écoles

Tu trouveras ici un aperçu des différentes aides à la décision de [Ausbildung-Weiterbildung.ch](https://www.ausbildung-weiterbildung.ch) : www.ausbildung-weiterbildung.ch/Bildungshilfe

Introduction

Les thèmes comme « La formation sans fin est actuellement la condition d'une réussite professionnelle », « La formation est le meilleur investissement personnel » ou « Dans un pays sans matières premières comme la Suisse, la formation constitue le bien le plus important » sont souvent discutés dans les médias ou dans la politique.

De telles affirmations sont certainement justes, mais il faut également prendre en considération que la formation seule ne constitue pas une garantie pour sa propre réussite professionnelle. Un comptable qui sait depuis plusieurs années que la comptabilité n'est pas sa passion ne sera pas heureux, même avec une formation dans ce domaine. De même un jeune issu de la fédération commerciale qui se passionne pour le domaine « Management sportif » n'est pas heureux en constatant après sa formation qu'il y a trop peu d'offres dans ce domaine. Il est donc important de se décider pour la formation appropriée.

Quels sont les avantages personnels d'une formation ?

La formation appropriée vous apporte en règle générale beaucoup plus qu'un gain de compétences personnelles et professionnelles. Une formation améliore vos chances pour des postes intéressants et augmente votre valeur sur le marché du travail. Elle constitue la base pour des postes d'encadrement ou une carrière professionnelle, ce qui entraîne en général une augmentation dans les deux cas. Les coûts de formation sont souvent amortis après quelques années. S'y ajoutent un développement positif de la personnalité et l'élargissement de son propre réseau relationnel.

Différentes études de formation confirment qu'une formation appropriée fait progresser les diplômés à tous les niveaux. Ici quelques résultats :

Les résultats suivants ont pu être atteints selon une étude de la Haute École de Lucerne en 2017 auprès de 389 propres diplômés d'une formation :

- Compétence professionnelle : 95 pour cent des diplômés indiquaient que la formation leur a permis d'améliorer nettement leur compétence professionnelle.

- Développement personnel : 73 pour cent des diplômés indiquaient que leur présentation s'est améliorée grâce à la formation. 74 pour cent indiquaient qu'ils avaient plus confiance en eux.

Beaucoup d'études confirment qu'une formation appropriée se répercute très positivement sur la situation salariale. Cela est également démontré par les différents tests avec les calculateurs de salaires (Lohn-rechner.ch/Salarium.ch), qui peuvent être réalisés très facilement :

- Saisissez votre situation
- Sous « Formation », saisissez le niveau d'étude immédiatement supérieur et analysez l'augmentation de salaire

Exemple : Celui ou celle qui a terminé un apprentissage professionnel, qui a 25 ans et qui travaille dans le domaine du marketing dans l'administration peut, avec une formation professionnelle plus élevée, gagner CHF 500.– à CHF 1000.– de plus par mois. Un changement de poste peut être nécessaire pour cela en fonction de l'employeur. Calculé sur la durée de travail jusqu'à 65 ans cela représente, avec une augmentation moyenne du salaire de CHF 750.– par mois, un gain supplémentaire de CHF 360 000.–. D'autres augmentations de salaire par avancement etc. ne sont pas prises en compte ici.

L'ODEC (Association suisse des diplômées et diplômés des écoles supérieures) a pu constater les évolutions salariales suivantes lors de son étude de salaire 2017/2018 :

- Au début de l'école supérieure dans le domaine de la construction, les participants gagnaient en moyenne CHF 60 000.– par an, quatre ans après le diplôme plus de CHF 90 000.– par an.
- Au début de l'école supérieure dans le domaine de l'hôtellerie/gastronomie, les participants gagnaient en moyenne CHF 50 000.– par an, quatre ans après le diplôme plus de CHF 70 000.– par an.

Conclusion : La formation appropriée améliore les chances sur le marché du travail et élargie ses propres compétences. À cela s'ajoute une influence positive sur sa propre présentation et sa confiance en soi ainsi qu'une augmentation significative du revenu.

Quel est le domaine dans lequel je souhaite évoluer ?

Il existe diverses raisons pour lesquelles des personnes suivent une formation professionnelle. Certains suivent une formation pour leur carrière professionnelle ou pour un poste plus intéressant. D'autres veulent élargir leurs compétences personnelles ou améliorer leur situation salariale. Certains employés veulent confirmer leurs compétences acquises par un diplôme ou démarrent une formation pour éviter un licenciement lié à une réorganisation chez l'employeur. D'autres raisons sont l'actualisation des connaissances pour une réinsertion professionnelle ou tout simplement pour suivre les évolutions actuelles.

Les raisons pour une formation sont donc multiples. Ce qui est décisif, c'est que les candidats à la formation réfléchissent dans quelle direction cela doit les mener. Choisir simplement une formation à l'aveuglette apportera rarement le succès escompté. Les candidats à la formation devraient donc réfléchir à la direction vers laquelle ils souhaitent évoluer ou à ce qui les passionne. Des objectifs professionnels concrets devraient être définis et les chances sur le marché du travail devraient être estimées sur cette base. Les bases pour une formation appropriée sont posées si ces estimations sont réalisées et qu'elles ont livré des résultats positifs. La procédure est décrite précisément dans les chapitres qui suivent.

La procédure pour choisir la formation appropriée peut être divisée dans les quatre étapes suivantes :



1. Le travail actuel me plaît-il ? Quelle est ma passion ?

Le travail doit-il vraiment plaire ? Faut-il réellement une vocation ou une passion pour être heureux au travail ? Un vrai intérêt au travail au moins devrait en principe exister naturellement, sinon le travail ne sera pas très plaisant à long terme. Idéalement, les employés donnent un sens plus profond à leur travail. Celui qui peut de plus apporter ses propres points forts à l'activité exercée et qui développe une passion pour sa profession vivra sa vie en règle générale de manière plus heureuse que la plupart des employés. Beaucoup de personnes ne se sont jamais occupés de ce thème important et pour la plupart c'est un grand défi de se poser eux-mêmes ces questions. Il y a par conséquent toujours plus d'offres de formateurs qui peuvent vous aider à détecter et à formuler votre vocation.

Les options suivantes peuvent être vérifiées si le travail vous plaît ou vous satisfait insuffisamment :

- Ai-je appris la mauvaise profession et devrais-je changer ?
- Ai-je besoin d'une autre mission avec d'autres activités au sein de mon travail ?
- Est-ce que je correspond mieux à une autre entreprise ?
- Mon activité dans une autre branche me conviendrait-elle mieux ?
- Ai-je besoin d'un ou d'une autre hiérarchique ?
- Est-ce que je souhaite être aidé par un conseil d'orientation ou de carrière ?

Réflexions pour trouver sa propre passion ou vocation :

- Qu'est-ce que j'aime particulièrement dans mon travail actuel, qu'est-ce que je n'aime pas ?
- Quelles sont les activités que j'aime faire par passion, même si je ne suis pas rémunéré pour cela ?
- Qu'est-ce que j'aimais toujours faire par passion dans le passé ?
- Qu'est-ce que je fais particulièrement bien ? Pour quoi suis-je félicité ?
- Qu'est-ce que j'aimerais essayer de faire une fois, même si je ne sais pas encore pour l'instant si cela correspond réellement à ma passion ?

Ce qui est important ici c'est de vraiment s'occuper de soi-même. Beaucoup de personnes s'occupent intensivement d'autres personnes, mais pas d'eux-mêmes, de leurs propres souhaits et idées. Il s'agit

de développer ses propres idées qui peuvent devenir une passion et de tester de nouvelles idées. Beaucoup échouent déjà parce qu'ils n'osent pas essayer de nouvelles choses. De nouvelles idées peuvent également être testées lors des loisirs sans devoir quitter immédiatement le travail actuel. Une femme qui réalise par passion des objets de décoration peut les fabriquer lors du temps libre et les vendre sur les marchés locaux. Quelque temps plus tard, grâce à ses expériences et à sa clientèle existante, elle peut ouvrir un magasin de décoration et réaliser ainsi son rêve professionnel. Cela nécessite la volonté de modifier quelque chose et de le faire réellement.

Une aide sur le thème « Trouvez votre passion / vocation » est disponible auprès de nos conseils d'orientation ou de carrière :

www.ausbildung-weiterbildung.ch/berufungs-coaching-info.aspx

www.ausbildung-weiterbildung.ch/laufbahnberatung-info.html



Qu'aimez-vous faire par passion ?

2. Quels sont mes objectifs professionnels ?

Beaucoup d'employés n'ont pas du tout d'objectifs professionnels ou ils ne sont pas clairement définis. La plupart souhaite naturellement exercer un travail utile, qui plaise et avec lequel il est possible d'atteindre un salaire si possible élevé, sans devoir travailler pour cela plus de huit heures par jour. Celui qui formule son objectif professionnel de la sorte ne l'atteindra vraisemblablement pas, car il n'est ni clairement défini ni planifié. Qu'est ce qui fait plaisir et pourquoi cela procure du bonheur ? Qu'est-ce

qu'un salaire si possible élevé ? À quel moment l'objectif devra-t-il être atteint ?

Celui qui veut atteindre un objectif devrait le définir clairement et le planifier. Une formulation écrite aide alors à concrétiser l'objectif. Les objectifs professionnels devraient être définis le plus concrètement possible sur la base de sa propre vocation, passion, de ses propres points forts et des chances sur le marché du travail.

Les aspects suivants peuvent être pris en compte lors de la formulation des objectifs professionnels :

- Quelles sont les missions que je souhaite exercer : domaines d'activité, spécialisation professionnelle, missions d'encadrement, missions relatives à des projets, gestion de projet ?
- Quelle est la position que je vise : niveau salarié ou poste d'encadrement inférieur, moyen ou supérieur ?
- Quelle est la taille d'entreprise qui me convient : petite, moyenne, grande ?
- Quelle doit être l'orientation géographique de l'entreprise : régionale, nationale, internationale ?
- Où est-ce que je souhaite travailler : dans la région, dans le pays, (également) à l'étranger, à la maison dans un bureau à domicile ?
- Comment est-ce que je m'imagine ma durée et ma charge de travail : temps plein, temps partiel, temps de travail annuel à répartition flexible ?
- Est-ce que je connais mon équilibre travail-vie privée : quelle est la durée que je souhaite accorder au travail, à la famille, aux loisirs et aux amis, au repos et à la détente ?
- Mon souhait de salaire : à quel niveau doit se situer le revenu ?
- Quels doivent être les rapports envers les collègues de travail, la hiérarchie et les employés subordonnés ?
- Type de contrat : contrat à durée indéterminée, travail avec salaire horaire / comme mandataire, contrat à durée déterminée ou relative à un projet ?

Important : il faut tenir compte uniquement des aspects qui sont vraiment importants pour ses propres perspectives. Moins il y en a, mieux c'est. Les objectifs fixés devraient être ambitieux, atteignables mais pas utopiques. Les objectifs doivent être précis et si possible être formulés par écrit. Idéalement, il faut définir des étapes qui peuvent être atteintes dans une durée prévisible.

Une aide sur le thème « Fixez des objectifs professionnels » est disponible auprès de nos conseils de carrière :

www.ausbildung-weiterbildung.ch/laufbahnberatung-info.html

3. Est-ce que je connais le marché du travail ?

À quoi ressemble le marché du travail actuel ? Comment évoluera le marché du travail dans les cinq à six ans à venir ? L'activité exercée avec passion devrait idéalement être demandée actuellement et dans un avenir proche sur le marché du travail. L'avenir proche correspond aux cinq à six ans à venir et non aux 20 à 30 ans à venir. Qui peut prédire comment sera le monde dans 20 à 30 ans ? On peut naturellement se poser la question si un robot prendra l'activité exercée actuellement en charge dans un avenir lointain. Mais devrait-on se priver pour cela pendant ces 20 à 30 ans de la chance d'assouvir sa propre vocation ?

Comment détecte-t-on quelles activités et capacités seront demandées ces prochaines années, et avec quel intensité, sur le marché du travail ?

Le nombre d'offres d'emploi sur les plates-formes dédiées constitue certainement un indice. Les études du marché du travail fournissent, en complément des propres recherches, une image représentative des emplois et des capacités particulièrement demandés sur le marché du travail.

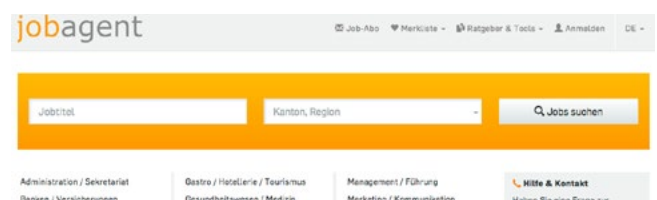
Quelles sont mes chances sur le marché du travail ?

Supposons que vous deviez postuler aujourd'hui pour un autre emploi, à combien estimez-vous vos chances d'obtenir un emploi correspondant ? Pouvez-vous prouver vos capacités ? Avez-vous les certificats, attestations de réussite, références et diplômes correspondants ? Quelles capacités, expériences ou formations vous différencient de vos concurrents ? Un coup d'œil dans quelques douzaines d'offres d'emploi parues vous aide à estimer sa valeur sur le marché et à percevoir plus concrètement ses chances sur le marché du travail. Sur la base des capacités demandées dans les offres d'emploi, vous pouvez estimer quelles compétences vous possédez déjà et lesquelles doivent encore être améliorées ou apprises en complément.

Les études sur les tendances du marché du travail ou des différentes branches constituent une autre source d'informations intéressante. Cela permet également d'analyser quelles sont les nouveaux défis qui attendent les entreprises et leurs employés.

Voyez-vous votre avenir auprès de votre employeur actuel ? Si oui, ça vaut la peine d'analyser la stratégie d'entreprise ainsi que les stratégies opérationnelles des différents domaines d'activité de votre employeur. Sur la base de ces stratégies et des discussions avec vos responsables hiérarchiques vous pouvez déterminer quelles seront les compétences les plus demandées chez votre employeur. Les employeurs sont souvent prêts à soutenir généreusement les formations utiles à la mise en œuvre des stratégies internes. Vous pouvez ainsi, grâce à une formation, augmenter votre valeur sur le marché et améliorer vos chances de carrière.

[Ausbildung-Weiterbildung.ch](http://www.ausbildung-weiterbildung.ch) propose des informations actuelles sur le marché du travail grâce aux exploitations trimestrielles de plus de 100 000 offres d'emploi : nombre d'offres d'emploi par activité ainsi que les capacités et les tendances demandées sur le marché du travail. Les informations sur le marché du travail sont disponibles sous : www.ausbildung-weiterbildung.ch/arbeitsmarkt-informationen



Est-ce que je connais le marché du travail ?

4. Quelle formation m'offre le plus de réussite ?

Celui qui suit une formation sans objectif concret court le risque de choisir un cours ou une formation erronés. Il est ainsi important de réfléchir préalablement sur les points « Passion propre », « Objectifs professionnels » et « Situation sur le marché du travail » et d'y apporter des précisions.

Du point de vue de [Ausbildung-Weiterbildung.ch](http://www.ausbildung-weiterbildung.ch) facteurs suivants sont déterminants pour la réussite personnelle d'une formation :

- Sa propre vocation ou passion et ses points forts sont clairement définis.
- Ses propres objectifs professionnels sont clairement déterminés.
- Sa propre vocation ou passion, ses points forts et objectifs professionnels correspondent à des perspectives de travail positives sur le marché du travail.

La formation appropriée est choisie sur la base des facteurs cités ci-dessus et des prédispositions personnelles :

Objectifs primaires : Augmentation ou validation des chances d'obtenir sur le marché du travail un poste plus intéressant, plus de salaire.

- En complément du contenu transmis, il faudrait particulièrement veiller ici à la reconnaissance du diplôme. Il faudrait d'une part prendre en considération le diplôme directement supérieur ou le diplôme le plus élevé. Les diplômes devraient de plus être reconnus au niveau national et/ou international.

Exemples :

- Un employé en comptabilité d'une entreprise moyenne, qui a terminé un apprentissage commercial il y a trois ans, souhaite évoluer professionnellement et assumer des tâches plus intéressantes. Il souhaite à moyen terme encadrer une petite équipe en comptabilité. Il s'inscrit pour cela à la formation « Spécialiste en finances et comptabilité » pour laquelle il obtiendra un brevet fédéral en cas de réussite. Ce titre lui permet d'augmenter ses chances d'obtenir sur le marché du travail un poste plus intéressant avec plus de responsabilité et naturellement mieux rémunéré.
- Une diplômée d'une formation au Bachelor dans le domaine de la gestion d'entreprise travaille depuis plusieurs années dans un groupe international. Elle souhaite progresser au sein de la hiérarchie de l'entreprise et réfléchit pour suivre un MBA ou EMBA dans le domaine du « Management international ».

Objectifs primaires : Acquérir de nouvelles connaissances professionnelles, approfondir les connaissances professionnelles acquises, obtenir des connaissances pratiques, élargir les compétences personnelles

- S'il s'agit avant tout d'acquérir de nouvelles connaissances pratiques ou d'approfondir les connaissances acquises, il est également possible de suivre, en alternative à des formations longues, des cours d'initiation ou de perfectionnement de courte durée qui ne débouchent pas sur des diplômes reconnus au niveau fédéral ou international.

Exemples :

- Une responsable marketing souhaite acquérir de nouvelles connaissances dans le domaine particulier du « Marketing de contenu ». Elle suit pour cela un cours d'initiation orienté vers la pratique et qui traite de ce domaine sur dix soirs.
- Un employé du service technique reçoit de plus en plus de tâches commerciales de la part de son employeur. Ses résultats de vente sont très mauvais. Il souhaite améliorer pour cela ses aptitudes commerciales à travers un cours de vente qui se déroule sur six demi-journées réparties sur trois mois.
- Une employée au sein d'une équipe de projet doit régulièrement effectuer de petites présentations. Elle n'y est ni à l'aise ni sûre d'elle, ce qui ne passe pas inaperçu aux yeux des collègues et de la hiérarchie. Elle souhaiterait améliorer ses compétences personnelles dans le domaine des techniques de présentation et s'inscrit pour cela à un cours d'initiation qui se déroule sur huit soirs.

Objectif primaire : Nouvelle orientation professionnelle

- Des cours d'initiation sans reconnaissance fédérale ou internationale sont recommandés s'il est vraiment question d'un nouveau domaine professionnel et que des incertitudes existent encore. Cela permet de mieux apprendre à connaître le nouveau domaine et d'augmenter les chances d'entrer dans la vie professionnelle.

Exemple : Une employée qui a travaillé quelques années en comptabilité souhaite intégrer le domaine des relations humaines et suit la formation « Assistant(e) en relations humaines (cert.) ». Elle souhaite pour cela apprendre à mieux connaître le domaine professionnel et obtenir un poste d'assistante en relations humaines.

- Idéalement, certains groupes cibles peuvent obtenir directement un diplôme fédéral dans un nouveau domaine.

Exemple : Des personnes issues de l'entreprise ou de l'industrie qui souhaitent exercer à l'avenir une fonction commerciale peuvent suivre la formation « Agent technico-commercial » qui délivre un brevet fédéral. Un apprentissage (CFC) dans un domaine technique et quelques années d'expérience professionnelle suffisent pour cela. Les personnes qui n'ont pas obtenu le diplôme à la fin de leur apprentissage professionnel sont également admises à l'examen si elles peuvent attester d'une pratique d'au moins cinq ans dans une activité technique. De telles formations représentent néanmoins plutôt l'exception. La personne qui souhaite intégrer un nouveau domaine professionnel doit en règle générale suivre un apprentissage complémentaire ou des formations pour débutants.

Au sujet du contenu d'une formation dont il est question, il faudrait toujours veiller à ce que celui-ci corresponde aux besoins du marché du travail ainsi qu'aux propres objectifs professionnels.

Un autre point qui devrait être pris en compte lors du choix d'une formation est la prédisposition personnelle en rapport avec le thème de l'apprentissage. Le contenu transmis ne doit pas demander trop de travail mais aussi suffisamment. Un regard sur les moyens d'enseignement de l'école sur place en liaison avec un entretien personnel avec la personne responsable de la formation peut apporter de la clarté sur ce sujet.

En dernier, il ne faut pas oublier que la réussite d'une formation dépend grandement de l'investissement personnel. Apprendre représente un travail difficile et nécessite de la discipline et du temps. Les durées d'études doivent pour cela être programmées et respectées.

Autres facteurs :

- Durée et intensité de la formation (quel volume d'investissement est faisable sur quelle durée) ;
- Coûts de la formation (combien cela coûte-il, comment est-ce financé, faut-il réduire la charge de travail) ;
- Soutien de la part de la sphère privée (la famille, l'époux, les enfants doivent soutenir et être prêts à se mettre périodiquement en retrait)

Aperçu de la procédure lors du choix de la formation appropriée

1. Trouver sa passion		
2. Fixer des objectifs professionnels		
3. Connaître le marché du travail		
4. Trouver la formation appropriée sur la base des trois facteurs qui figurent ci-dessus et des prédispositions personnelles :		
Besoins, objectifs professionnels		
Faire carrière, obtenir un meilleur travail, validation ou augmentation des chances sur le marché du travail, augmentation de salaire	Acquérir des connaissances professionnelles et pratiques spécifiques	Réorientation professionnelle
Formation appropriée		
Suivre une formation pour obtenir le diplôme directement supérieur ou le diplôme le plus élevé avec reconnaissance fédérale ou internationale Exemples : • Brevet fédéral • Diplôme fédéral • Formation de base et continue en écoles supérieures	Il est ici question autant de formations avec reconnaissance fédérale ou internationale que de formation sans reconnaissance fédérale ou internationale. Lorsqu'il s'agit d'acquérir des connaissances professionnelles approfondies dans un domaine très spécifique, il suffit souvent de suivre des cours de quelques jours qui délivrent un certificat propre à l'école, sans reconnaissance fédérale ou nationale.	Si quelqu'un n'est pas sûr que le nouveau domaine professionnel soit approprié peut suivre des cours d'initiation plus courts sans reconnaissance fédérale ou internationale.

Celui que se sent à la hauteur du nouveau domaine professionnel peut, selon les prédispositions personnelles et/ou les conditions d'admission, envisager une formation avec reconnaissance fédérale ou internationale. Si les conditions pour une formation avec reconnaissance fédérale ou internationale ne sont pas encore remplies, il est possible d'envisager des cours d'initiation sans reconnaissance fédérale ou internationale.

Offres d'accompagnement pour accéder à la formation appropriée

1. Que propose le conseil d'orientation ?

« Choisi un travail que tu aimes et tu n'auras plus besoin de travailler un seul jour de ta vie. » Cette citation du philosophe chinois Confucius figure sur beaucoup de site Internet de conseillers d'orientation. La mission d'un prestataire de conseil d'orientation est de trouver, sur la base de rêves, de visions, de capacités et d'autres prédispositions personnelles, un travail pour la vie pour ses clients.

Lors des méthodes de conseil habituelles, le conseiller part du principe que ses clients connaissent et élaborent le mieux eux-mêmes la meilleure solution. Un conseiller d'orientation aide ses clients, de manière personnalisée, à trouver un travail pour la vie ou un emploi de rêve en guidant ses clients de manière ciblée à travers les processus correspondants.

Les prestataires de conseil d'orientation sont spécialisés dans le thème « Trouver la vocation ». Les méthodes sont parfois très différentes et vont du conseil classique jusqu'à des démarches religieuses ou spirituelles en passant par un conseil systémique (travail de conseil, en fonction des missions, orienté sur les ressources et solutions).

Un conseil d'orientation vaut pour des personnes en situation d'insatisfaction professionnelle et personnelle pour une réorientation et qui ne trouvent pas elles-mêmes la voie appropriée. Les situations suivantes constituent des exemples classiques :

- Insatisfaction avec l'emploi actuel
- Insatisfaction avec la fonction professionnelle actuelle
- Insatisfaction avec l'employeur actuel
- Restructuration et licenciements imminents au sein de sa société
- Licenciement
- Changements importants au sein de sa société
- Changement de situation personnelle
- Achèvement d'un apprentissage en liaison avec désorientation professionnelle Interruption d'un apprentissage
- Interruption des études
- Le métier ne peut plus être exercé suite à un accident ou une maladie
- Épuisement

- Réinsertion professionnelle
- etc.

Conclusion : Les personnes qui se trouvent dans une phase de réorientation professionnelle ou personnelle et qui souhaitent être conseillées dans la recherche de leur vocation, du travail pour la vie ou de l'emploi de leur rêve sont au bon endroit auprès d'un conseil d'orientation.

Les prestataires de conseil d'orientation figure sous : www.ausbildung-weiterbildung.ch/berufungs-coaching-info.aspx

2. Que m'apporte un conseil de carrière ?

Comme le conseil d'orientation, le conseil de carrière s'adresse également aux personnes qui sont insatisfaites professionnellement ou qui se trouvent dans une phase de réorientation professionnelle. S'y ajoutent des personnes qui postulent sans succès pour des emplois sur une longue période. Les conseillers ou conseillères de carrière s'adressent également aux entreprises lorsqu'il s'agit d'encourager des talents, d'analyses de potentiel, de faire le point sur une situation professionnelle ou d'accompagnement de personnes qui sont concernées par une réduction des effectifs.

Un conseil de carrière analyse les intérêts et les points forts présents chez ses clients via une étude sérieuse du site. Cela a lieu tout d'abord via des entretiens et des tests personnels. Contrairement au conseil d'orientation, un prestataire de conseil de carrière est moins focalisé sur le thème « Trouver la vocation », mais il élabore de nouvelles options pro-



fessionnelles et les étapes concrètes suivantes sur la base de l'étude du site. Les prestataires en conseil d'orientation et en conseil de carrière se complètent dans beaucoup de cas.

Des plans de carrière concrets sont élaborés sur la base des possibilités professionnelles. Le conseiller ou la conseillère de carrière conseille le client dans le choix de la meilleure variante. Selon leur orientation, les conseils de carrière proposent également des conseils dans les domaines « Postulez avec succès » et « Choix de la formation appropriée ».

Conclusion : Un conseil de carrière concrétise une vocation, un travail pour la vie ou un emploi de rêve et élabore des plans de carrière personnalisés avec le client. Les conseillers / conseillères de carrière accompagnent de plus leurs clients lors de la mise en œuvre des plans de carrière. La personne qui a déjà trouvé sa vocation et qui cherche un partenaire qui propose un accompagnement professionnel lors de l'élaboration et de la mise en œuvre des plans de carrière est entre de très bonnes mains auprès d'un conseil de carrière.

Les prestataires de conseil de carrière figure sous : www.ausbildung-weiterbildung.ch/laufbahnberatung-info.html

3. Que m'offre un conseil de formation ?

Un conseil de formation se focalise sur le thème « Choix de la formation de base et continue appropriée ». La base pour cela est que les candidats à la formation sachent dans quelle direction professionnelle ils souhaitent progresser. Si la direction professionnelle n'est pas encore précise, le conseiller ou la conseillère de formation ne peut pas proposer de formation ou de cours appropriés. Dans de tels cas, il faudrait tout d'abord bénéficier d'un conseil d'orientation ou de carrière.



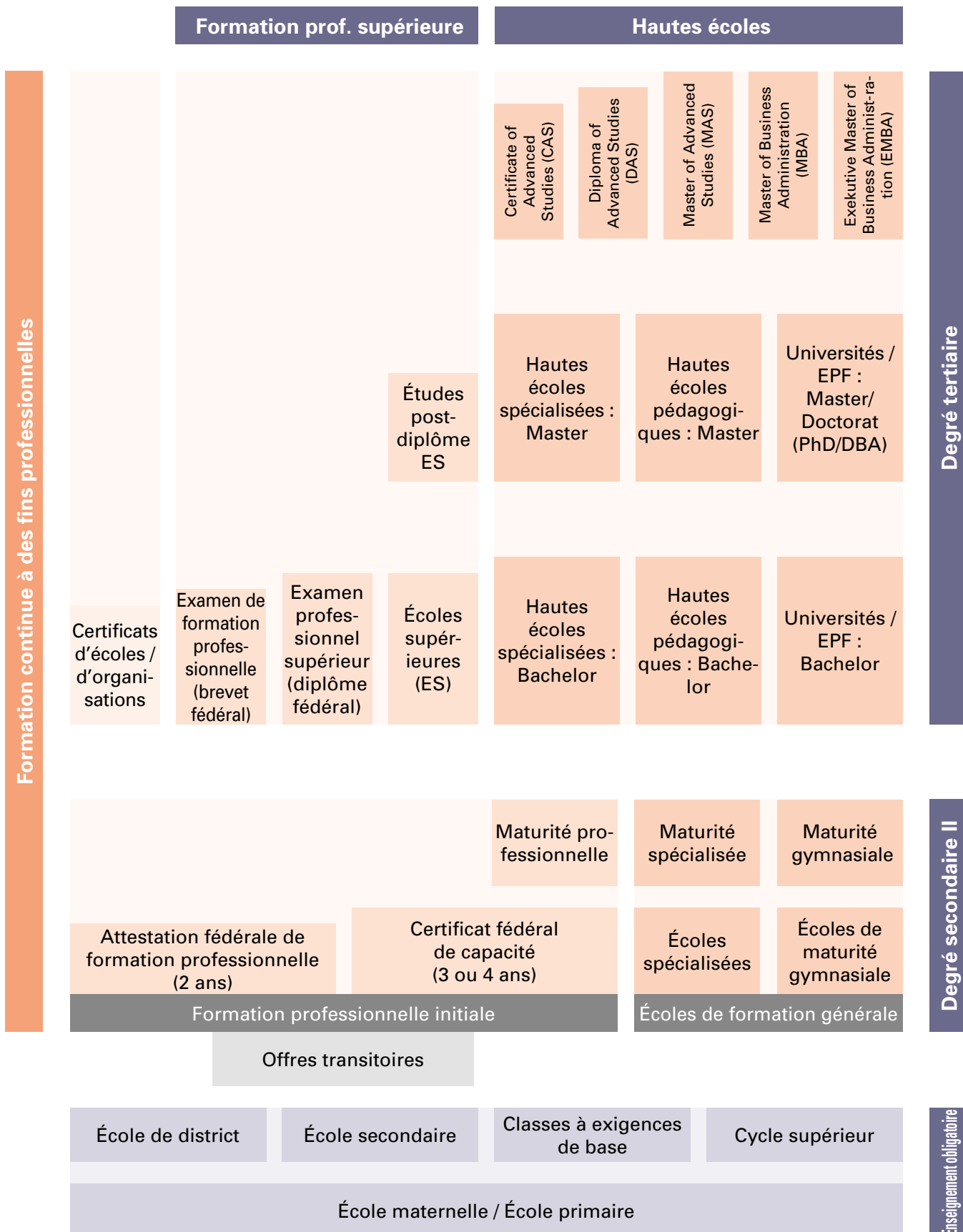
Des formations ou des cours appropriés sont proposés lors du conseil de formation, sur la base de l'orientation professionnelle, des objectifs concrets, des besoins, des prédispositions personnelles ainsi que de la situation du marché du travail. Des écoles appropriées sont également sélectionnées sur demande des clients.

Les conseillers / conseillères de formation connaissent le paysage éducatif suisse ainsi que les avantages et les inconvénients des différents cours et formations. Ils connaissent également le niveau de rémunération des différents diplômes et peuvent ainsi recommander les formations de base et continues qui aideront le mieux les clients à progresser dans leur carrière.

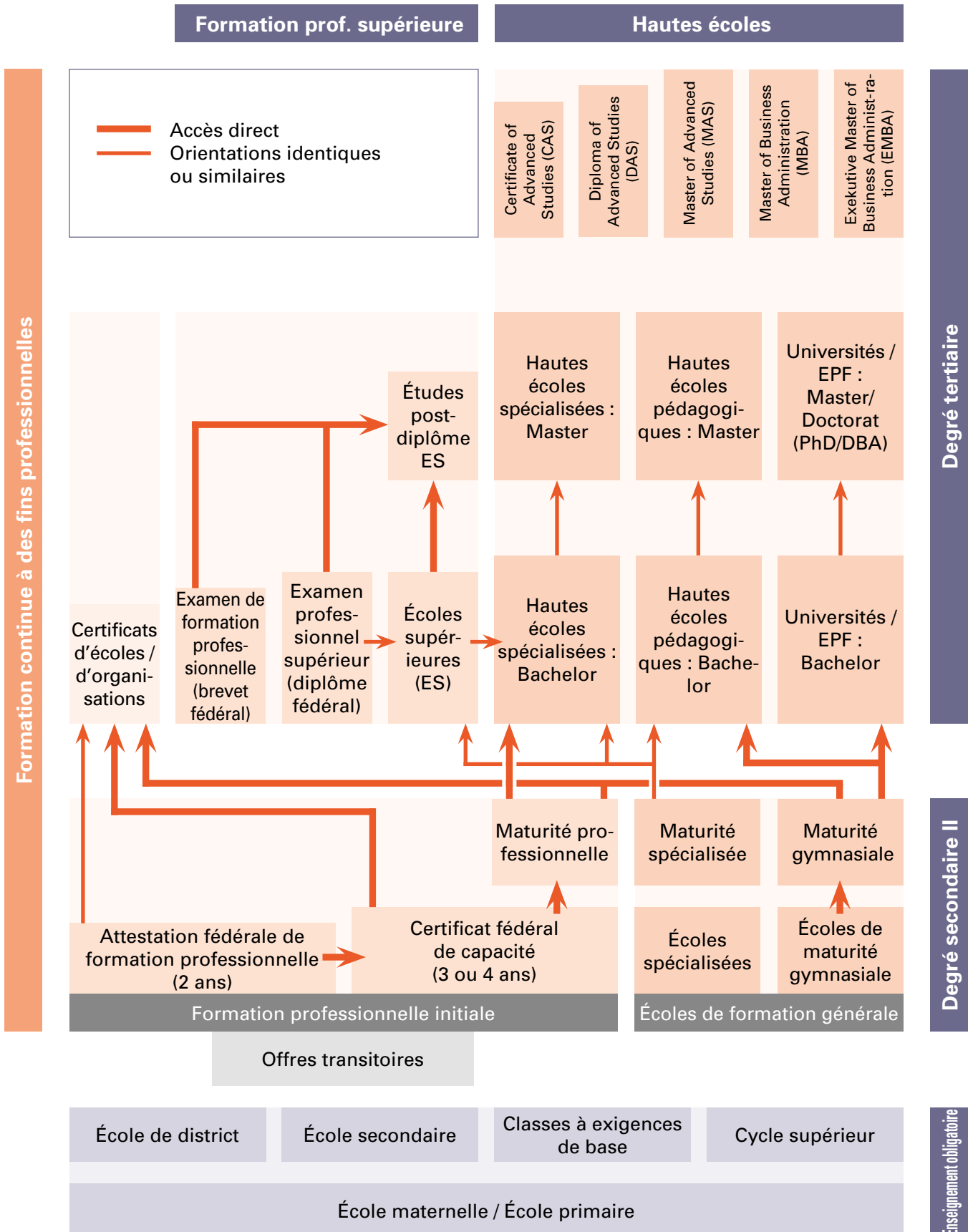
Conclusion : Les personnes qui savent dans quelle direction professionnelle elles souhaitent aller et qui cherchent un conseil pour le choix approprié de la formation et de l'école se trouvent au bon endroit auprès d'un conseil de formation.

[Ausbildung-Weiterbildung.ch](http://www.ausbildung-weiterbildung.ch) propose un conseil de formation depuis plusieurs années. Ce conseil de formation est gratuit pour les candidats à la formation qui demandent des documents et des informations de formation sous www.ausbildung-weiterbildung.ch/Bildungshilfe/Bildungsberatung

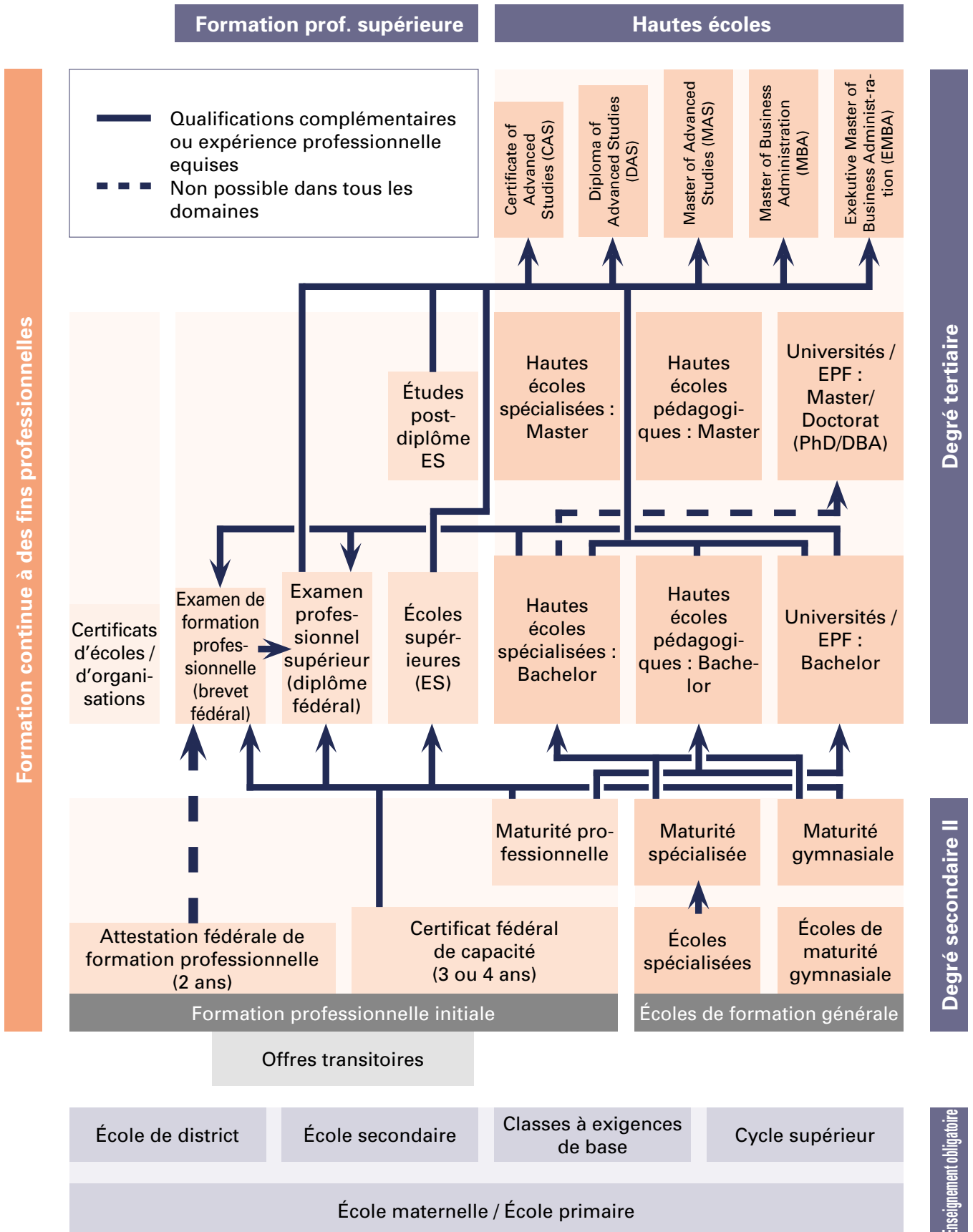
Aperçu du système de formation suisse



Systeme de formation suisse : Possibilités d'accès direct



Systeme de formation suisse : Accès avec des qualifications complémentaires ou de l'expérience professionnelle



1. Formations et cours avec certificats et diplômes d'écoles et d'autres organisations

Version succincte : Diplômes pour cours d'initiation, cours professionnels et pratiques, diplômes intermédiaires internes à l'école ainsi que des diplômes pour cours de langues sans reconnaissance fédérale.

Les cours pour certificat ou diplôme d'écoles et d'organisations sont des formations plus courtes qui sont sanctionnés par un examen propre à l'école. Ils servent à la spécialisation professionnelle dans un certain domaine et apporte une qualification pour un poste professionnel plus exigeant. Malgré qu'ils ne soient pas reconnus par le SEFRI (Secrétariat d'état à la formation, à la recherche et à l'innovation), les certificats jouissent, en fonction du niveau, d'une grande reconnaissance auprès des employeurs. Les certificats d'organisations renommées comme la croix rouge ou le « Projekt Management Institute PMI » jouissent d'une bonne renommée mondiale ; les certificats suisses comme SIZ ou ASEC sont connus et reconnus par de nombreux employeurs. Autres exemples, les diplômes de Cambridge qui attestent le niveau de connaissances en anglais ou les certificats spécifiques aux domaines d'activité comme « Responsable Edupool / FSEC » qui permettent d'accéder à une formation professionnelle supérieure et qui améliorent les chances sur le marché du travail.

Avantages

- Idéal comme initiation dans un nouveau domaine ou comme approfondissement dans un domaine spécifique
- Durée courte de quelques jours à quelques mois
- Les formations et les cours peuvent être suivis en parallèle de l'activité professionnelle.
- Coûts de formation relativement faibles

Inconvénients

- Pas de reconnaissance nationale
- En fonction de la formation, degré de connaissance et de reconnaissance faible sur le marché du travail

2. Examen de formation professionnelle avec brevet fédéral (EFP)

Version succincte : Le diplôme spécifique à l'activité avec brevet fédéral pour les spécialistes et les cadres débutants.

Avec l'obtention d'un examen de formation professionnelle (EFP), les diplômé(e)s sont assuré(e)s de posséder un brevet fédéral. Celui-ci donne accès à des postes de cadres débutants ou moyens pour lesquels sont demandées des connaissances professionnelles approfondies et/ou des qualités de management. Les cours d'initiation pour l'examen fédéral qui sont suivis en parallèle de l'activité professionnelle durent généralement un an. Ils sont dispensés par thème et sont orientés vers la pratique (p. ex. spécialistes PR). L'examen fédéral a lieu généralement une fois par an et l'exigence requise peut, en fonction de la spécialité, être relativement élevée. L'achèvement d'un apprentissage et une expérience professionnelle dans la spécialité sont généralement demandés pour l'admission à l'examen. L'admission à certains examens de formation professionnelle est également possible sans l'achèvement d'un apprentissage avec une expérience professionnelle de plusieurs années dans la spécialité ou avec un certificat.

Avantages

- Diplôme avec reconnaissance fédérale
- Connaissance et reconnaissance élevées sur le marché du travail
- Compétence professionnelle orientée vers la pratique
- Durée courte d'un à deux ans
- Les formations peuvent être suivies en parallèle de l'activité professionnelle.
- Coûts de formation attractifs grâce à des subventions publiques élevées

Inconvénients

- Pas de reconnaissance internationale, assurée partiellement par des organismes de certification internationaux
- Parfois avec un taux d'échec relativement élevé lors des examens fédéraux

3. Examen professionnel supérieur avec diplôme fédéral (EPS)

Version succincte : L'examen du diplôme fédéral pour spécialistes et/ou cadres

Grâce à l'obtention d'un examen professionnel supérieur (EPS), les diplômé(e)s possèdent un diplôme fédéral, le niveau le plus élevé au sein d'une formation professionnelle supérieure. Dans la plupart des spécialités, l'examen professionnel supérieur constitue le niveau qui suit l'obtention de l'examen de formation professionnelle. Dans l'artisanat, il correspond anciennement au brevet de maîtrise, dans les autres domaines il mène au titre d'expert. Le diplôme de l'examen professionnel supérieur vous qualifie pour des positions d'encadrement exigeantes au niveau supérieur d'une entreprise ou pour la direction de votre propre société. Les formations préparatoires durent de deux à quatre semestres et sont suivies en parallèle de l'activité professionnelle. L'examen fédéral a généralement lieu une fois par an dans un lieu centralisé. L'admission à l'examen peut être obtenue avec un brevet fédéral et une expérience professionnelle attestée ou, selon la formation, avec une expérience professionnelle et d'encadrement attestée de plusieurs années dans la spécialité.

Avantages

- Diplôme avec reconnaissance fédérale
- Connaissance et reconnaissance élevées sur le marché du travail
- Transmet des connaissances professionnelles approfondies
- Orienté fortement vers la pratique
- Durée courte d'environ un à deux ans
- Admission à de nombreuses possibilités de formation dans les hautes écoles
- Les formations peuvent être suivies en parallèle de l'activité professionnelle.
- Coûts de formation attractifs grâce à des subventions publiques élevées

Inconvénients

- Pas de reconnaissance internationale, assurée partiellement par des organismes de certification internationaux
- Parfois avec un taux d'échec relativement élevé lors des examens fédéraux

4. École supérieure avec diplôme fédéral (ES)

Version succincte : La formation généraliste de qualité des spécialistes et des cadres pour professionnels avec diplôme fédéral.

Les formations des écoles supérieures aboutissent à un diplôme fédéral ES, le niveau le plus élevé de la formation supérieure. L'enseignement transmet des connaissances professionnelles exhaustives et également, en fonction de la formation, des compétences en gestion d'entreprise et d'encadrement. Les diplômé(e)s ES sont des spécialistes recherchés qui possèdent tous les prérequis pour leurs premières missions d'encadrement et le début d'une carrière professionnelle. Les écoles supérieures existent dans presque tous les domaines comme p. ex. la gestion d'entreprise, le marketing, les soins, la logistique, l'informatique, l'électronique, l'hôtellerie, la formation pour adultes ou la pédagogie sociale. Le diplôme ES offre une formation plus générale et plus vaste que l'examen de formation professionnelle. Les cours ES sont dispensés sur deux à quatre ans et peuvent, selon la spécialité, être suivis à temps plein ou en parallèle de l'activité professionnelle. Les examens se font sous forme de travaux pratiques courants, d'examens semestriels et d'un mémoire. Contrairement aux examens fédéraux, les relevés de notes sont ici attribués directement à l'école par les enseignants habituels.

Avantages

- Diplôme avec reconnaissance fédérale
- Connaissance et reconnaissance élevées sur le marché du travail
- Orienté vers la pratique
- Pas d'examen national avec un taux d'échec relativement élevé mais des travaux de fin d'études internes à l'école.
- Le diplôme permet l'admission aux formations au Bachelor et offre la possibilité d'intégrer les hautes écoles.
- Les formations peuvent être dispensées sous différentes formes (à temps plein, en parallèle de l'activité professionnelle, en alternance).
- Certains diplômes ES bénéficient également d'une reconnaissance internationale (p. ex. Eureta).

Inconvénients

- Pas de reconnaissance internationale, assurée partiellement par des organismes de certification internationaux
- Durée relativement longue de deux à quatre ans combinée à des coûts relativement élevés (malgré les subventions publiques)

5. Études post-diplôme d'écoles supérieures avec diplôme fédéral (EPD-ES)

Version succincte : Formations pratiques et thématiques approfondies dispensées par des écoles supérieures avec diplôme fédéral.

Les écoles supérieures (ES) proposent également des études post-diplôme (EPD-ES). Celles-ci nécessitent un diplôme du degré tertiaire (EFP, ES, EPS) ou une pratique professionnelle de plusieurs années avec une admission « sur dossier » (sur la base du Curriculum Vitae) et durent en générale un an en parallèle de l'activité professionnelle. La formation mène à un diplôme fédéral qui permet de porter le titre professionnel protégé. Il existe des formations EPD qui servent à approfondir la spécialisation professionnelle (p. ex. diplôme de responsable commercial en ligne EPD-ES) et d'autres qui permettent d'élargir les compétences professionnelles (p. ex. diplôme de gestionnaire d'entreprise EPD-ES). Dans les deux cas, les formations orientées vers la pratique mènent à une évolution de la qualification professionnelle et augmentent les chances de carrière. Les examens sont constitués de travaux pratiques, d'examens semestriels et de la rédaction d'un mémoire.

Avantages

- Diplôme avec reconnaissance fédérale
- Courte durée d'un an
- Orienté vers la pratique
- Pas d'examen national avec un taux d'échec relativement élevé mais des travaux de fin d'études internes à l'école.
- Les formations peuvent être suivies en parallèle de l'activité professionnelle.

Inconvénients

- Encore relativement peu connu sur le marché du travail
- Pas de reconnaissance internationale

6. Hautes écoles spécialisées : Bachelor (HES)

Version succincte : Le premier cycle auprès d'une haute école spécialisée reconnue par l'état.

La formation au Bachelor constitue le premier degré d'une formation auprès d'une haute école spécialisée reconnue par l'état et dispense des connaissances professionnelles de base fortement orientées vers la pratique. En règle générale, elle dure six semestres à temps plein ou huit semestres en parallèle de l'activité professionnelle et se termine par une thèse de Bachelor. Le diplôme de Bachelor d'une haute école spécialisée permet en général l'entrée dans la vie professionnelle et, selon la directive de Bologne, il est évalué à 180 points ECTS au niveau européen. Un point ECTS correspond à une durée de travail d'environ 30 heures. Une attestation fédérale avec maturité professionnelle ou de matière est demandée pour l'admission. Un diplôme d'une école supérieure ES dans la même matière permet également l'admission. Une année d'expérience professionnelle est exigée en complément en cas de maturité gymnasiale. Le diplôme permet l'admission aux études de Master qui suivent (formation approfondie) dans la même spécialité.

Avantages

- Diplôme avec reconnaissance fédérale et internationale
- Diplôme pour l'entrée dans la vie professionnelle pourvu d'une grande renommée sur le marché du travail
- Peut être suivie à temps plein ou en parallèle de l'activité professionnelle.
- Admission avec une maturité professionnelle, spécialisée ou gymnasiale
- Contrairement aux universités, la formation est structurée par petits groupes
- Plus orientée vers la pratique, contrairement aux universités
- Certaines formations ne sont possibles que dans des hautes écoles spécialisées (p. ex. la physiothérapie, l'architecture d'intérieur, l'aéronautique).
- Frais semestriels faibles

Inconvénients

- Durée longue de trois à quatre ans
- Pas encore de programme de doctorat (seulement partiellement en coopération avec des universités)
- Les personnes avec maturité gymnasiale doivent en règle générale attester d'une expérience professionnelle

7. Hautes écoles pédagogiques : Bachelor (HEP)

Version succincte : Le premier cycle auprès d'une haute école pédagogique reconnue par l'état.

La formation au Bachelor constitue le premier degré d'une formation auprès d'une haute école pédagogique reconnue par l'état et dispense les connaissances scientifiques et pédagogiques de base pour l'enseignement dans une école publique. Elle dure généralement six semestres à temps plein avec des stages. Selon la directive de Bologne, le diplôme de Bachelor est évalué à 180 points ECTS au niveau européen. Un point ECTS correspond à une durée de travail d'environ 30 heures. Les cours pour le niveau maternelle et primaire permettent l'entrée dans la vie active et un diplôme d'enseignement reconnu dans toute la Suisse est de plus attribué pour le niveau correspondant, en complément du Bachelor. Le diplôme permet l'admission aux études de Master qui suivent. Une maturité gymnasiale ou une maturité pédagogique dans une spécialité est demandée pour l'admission. Avec une maturité professionnelle ou une maturité pédagogique dans une autre spécialité, l'admission est également possible avec un examen de passage réussi. Un diplôme d'enseignement ou Bachelor reconnus par le CDIP peuvent également permettre l'admission.

Avantages

- Diplôme double avec reconnaissance fédérales, cantonale et internationale
- Diplôme pour l'enseignement au niveau maternelle ou primaire pourvu d'une grande renommée sur le marché du travail
- Plus orientée vers la pratique grâce aux stages, contrairement aux universités
- Certains cours ne sont possibles que dans les hautes écoles pédagogiques (diplômes d'enseignement au niveau maternelle et primaire).
- Frais semestriels faibles

Inconvénients

- Durée longue de trois à quatre ans
- Admission directe uniquement avec maturité pédagogique dans une spécialité ou maturité gymnasiale
- Peut être suivie uniquement à temps plein dans la plupart des endroits

8. Universités / EPF : Bachelor (Uni)

Version succincte : Le premier cycle auprès d'une université ou d'une EPF reconnue par l'état.

La formation au Bachelor constitue le premier degré d'études à une université ou EPF et dispense des connaissances de base théoriques destinées aux recherches. En règle générale, elle dure six semestres et se termine par une thèse de Bachelor. Le diplôme de Bachelor d'une université ou EPF est en règle générale plus généraliste et moins orienté vers une profession spécifique. Selon la directive de Bologne, le diplôme intermédiaire reconnu est évalué à 180 points ECTS au niveau européen. Un point ECTS correspond à une durée de travail d'environ 30 heures. Le diplôme de Bachelor permet l'admission aux études de Master qui suivent (formation approfondie) dans la même spécialité. Une maturité gymnasiale est demandée pour l'admission à la formation au Bachelor. Avec une maturité de spécialité ou professionnelle, l'admission est possible avec un examen de passage réussi. Un diplôme de Bachelor d'une haute école spécialisée dans la même matière permet également l'admission.

Avantages

- Diplôme avec reconnaissance fédérale et internationale
- Connaissance et reconnaissance élevées sur le marché du travail
- Plus scientifique, contrairement aux hautes écoles spécialisées
- Certaines orientations sont possibles uniquement auprès des universités (p. ex. médecine)
- Programmes de doctorat
- Frais semestriels faibles

Inconvénients

- Durée longue de trois à quatre ans
- Formation possible uniquement à temps plein en règle générale
- En règle générale plus généraliste et moins orienté vers une profession spécifique.
- Contrairement aux hautes écoles spécialisées, la formation est normalement dispensée à de grands groupes
- Admission directe uniquement possible avec une maturité gymnasiale (maturité professionnelle ou de spécialité uniquement avec examen de passage)

9. Hautes écoles spécialisées : Master (HES)

Version succincte : La formation approfondie auprès d'une haute école spécialisée reconnue par l'état.

La formation au Master qui suit constitue une formation approfondie et repose sur le diplôme de Bachelor. Selon la spécialité, elle peut être suivie à temps plein, à temps partiel ou en parallèle de l'activité professionnelle. La formation dure trois à quatre semestres à temps plein et jusqu'à six semestres en parallèle de l'activité professionnelle. La formation sert à approfondir et à se spécialiser par rapport à la formation au Bachelor qui a précédé et elle se termine par un mémoire de Master. Selon la directive de Bologne et selon le programme, la formation au Master est évaluée à 90 ou 120 points ECTS au niveau européen. Un point ECTS correspond à une durée de travail d'environ 30 heures. La formation réussie et l'obtention d'un Master donne le titre protégé de « Master of Arts » ou « Master of Science ». Un diplôme de Bachelor de la même spécialité ou d'une spécialité voisine est demandé pour l'admission. L'accès à un programme de doctorat n'est pas encore garanti partout. Les premières coopérations entre les hautes écoles spécialisées et les universités ont déjà été mises en place dans certains domaines pour permettre également l'accès au doctorat aux étudiants des hautes écoles spécialisées.

Avantages

- Diplôme avec reconnaissance fédérale et internationale
- Connaissance et reconnaissance élevées sur le marché du travail
- Peut être suivie à temps plein, à temps partiel ou en parallèle de l'activité professionnelle
- Contrairement aux universités, la formation est dispensée par petits groupes
- Plus orientée vers la pratique, contrairement aux universités
- Certaines orientations sont possibles uniquement auprès des hautes écoles spécialisées
- Frais semestriels faibles

Inconvénients

- Souvent pas encore de programme de doctorat (partiellement possible en coopération avec des universités)
- Investissement en temps et financier pour les formations à plein temps : un à deux ans d'études sans salaire

10. Hautes écoles pédagogiques : Master (HEP)

Version succincte : La formation approfondie ou complète auprès d'une haute école pédagogique reconnue par l'état.

En complément de la formation au Master consécutive, les hautes écoles pédagogiques proposent également le modèle de « formation complète », formations au Bachelor et au Master d'un seul tenant qui aboutissent directement au Master. La formation dure entre trois semestres (Master consécutif) et neuf semestres (formation complète) et peut être suivie à temps plein, à temps partiel ou en parallèle de l'activité professionnelle / familiale. Le contenu de la formation sert à approfondir et à se spécialiser pour le diplôme d'enseignement du degré secondaire I. Selon la directive de Bologne et selon le programme, la formation au Master est évaluée à 90, 120 ou 270 points ECTS au niveau européen. Un point ECTS correspond à une durée de travail d'environ 30 heures. La formation réussie et l'obtention d'un Master donne le titre protégé de « Master of Arts ». Pour la formation du degré secondaire I, seul le diplôme de Master permet l'accès à la vie active et il est complété par un diplôme d'enseignement valable dans toute la Suisse. L'admission nécessite soit un diplôme de Bachelor du degré inférieur soit, pour la formation complète, une maturité gymnasiale ou une maturité professionnelle avec examen de passage. Un diplôme d'enseignement ou Bachelor reconnu par le CDIP peuvent également permettre l'admission.

Avantages

- Diplôme double avec reconnaissance fédérales, cantonale et internationale
- Diplôme pour l'enseignement au niveau secondaire I pourvu d'une grande renommée sur le marché du travail
- Peut être effectuée comme formation continue complète après une formation préliminaire ou comme formation à temps plein ou en parallèle de l'activité professionnelle
- Certains cours ne sont possibles que dans les hautes écoles pédagogiques (diplôme d'enseignement au niveau secondaire I).
- Frais semestriels faibles

Inconvénients

- Durée longue de trois à neuf semestres
- Admission directe uniquement avec une maturité gymnasiale ou un diplôme de Bachelor d'une haute école pédagogique

11. Universités / EPF : Master (Uni)

Version succincte : La formation approfondie auprès d'une université reconnue par l'état ou d'une EPF.

La formation au Master qui suit constitue une formation approfondie et repose sur le diplôme de Bachelor. Selon la spécialité, elle peut être suivie à temps plein, à temps partiel ou en parallèle de l'activité professionnelle. La formation dure trois à quatre semestres à temps plein et jusqu'à six semestres en parallèle de l'activité professionnelle. La formation sert à approfondir et à se spécialiser par rapport à la formation au Bachelor qui a précédé et elle se termine par un mémoire de Master. Selon la directive de Bologne et selon le programme, la formation au Master est évaluée à 90 ou 120 points ECTS au niveau européen. Un point ECTS correspond à une durée de travail d'environ 30 heures. La formation réussie et l'obtention d'un Master donne le titre protégé de « Master of Arts » ou « Master of Science ». Dans la plupart des universités qui forment au Master, seul le diplôme de Master permet l'entrée dans la vie active (p. ex. médecine, droit, psychologie). Un diplôme de Bachelor de la même spécialité ou d'une spécialité voisine est demandé pour l'admission. Le diplôme universitaire de Master permet l'admission à un programme de doctorat.

Avantages

- Diplôme avec reconnaissance fédérale et internationale
- Connaissance et reconnaissance élevées sur le marché du travail
- Plus scientifique, contrairement aux hautes écoles spécialisées
- Certaines orientations sont possibles uniquement auprès des universités (p. ex. médecine, droit, histoire, religion)
- Programmes de doctorat
- Frais semestriels faibles

Inconvénients

- Formation souvent possible uniquement à plein temps
- Contrairement aux hautes écoles spécialisées, la formation est généralement dispensée à de grands groupes
- Investissement en temps et financier pour les formations à plein temps : un à deux ans d'études sans salaire

12. Universités / EPF : Doctorat (Uni)

Version succincte : Programme de doctorat pour l'obtention du titre de docteur.

Après le diplôme de Master, les diplômés des universités essentiellement ont la possibilité d'obtenir le titre académique de docteur (PhD en anglais). Le doctorat est le titre le plus élevé d'une formation académique. Le programme de doctorat nécessite une activité de recherche scientifique et la soutenance d'une thèse. Le titre de docteur est essentiellement destiné pour effectuer une carrière académique dans le domaine scientifique, la recherche ou l'enseignement. Les conditions d'admission sont définies par les règlements de promotion des différentes universités ; un diplôme de Master consécutif est dans tous les cas demandé, traditionnellement celui-ci devrait être obtenu auprès d'une haute école universitaire. L'intégration à un programme de doctorat n'est pas encore garantie dans tous les domaines pour les diplômés des hautes écoles spécialisées. Les premières coopérations entre les hautes écoles spécialisées et les universités ont déjà été mises en place dans certains domaines pour permettre également l'accès au doctorat aux étudiants des hautes écoles spécialisées.

Avantages

- Titre académique le plus élevé
- Reconnaissance nationale et internationale
- Connaissance et reconnaissance élevées sur le marché du travail
- Haute estime sociale
- Base pour une carrière scientifique (recherche) et une carrière académique en université (professorat)

Inconvénients

- Investissement élevé pour l'élaboration de la thèse (doctorat), en règle générale deux à cinq ans
- Actuellement, le titre de docteur est délivré uniquement par les universités, pas par les hautes écoles spécialisées ou pédagogiques.
- Un diplôme universitaire de Master et généralement requis pour l'admission à la formation de docteur en université.
 - Des projets de coopération entre les hautes écoles spécialisées et pédagogiques et les universités pour l'admission aux programmes de doctorat sont en cours ou ont déjà été mis en œuvre en Suisse. Pour beaucoup de programmes de doctorat, une admission directe aux universités pour les diplômés de Master des

hautes écoles spécialisées ou pédagogiques reste encore difficile.

- Certaines hautes écoles proposent un titre de docteur en coopération avec des universités étrangères.
- L'importance du titre de docteur a tendance à diminuer dans les entreprises

13. Certificat de formation continue universitaire (CAS)

Version succincte : Formation avec un certificat de haute école.

Une formation CAS (Certificate of Advanced Studies) est une courte formation continue auprès d'une haute école. Elle dure en général un semestre et elle est effectuée en parallèle de l'activité professionnelle. CAS n'est pas un titre protégé au niveau fédéral et il peut être comparé au niveau national et international uniquement sur la base des points ECTS obtenus (en règle générale 10–15 ECTS). Un point ECTS correspond à une durée de travail d'environ 30 heures.

Avantages

- Lorsque le titre est délivré par une haute école reconnue par l'état, le diplôme bénéficie d'une renommée relativement élevée sur le marché du travail.
- Comparaison nationale et internationale grâce au système de points ECTS
- Courte durée, en général un semestre
- Traite en général un thème très spécifique
- Peut souvent être combiné avec d'autres CAS pour l'obtention d'un titre DAS ou MAS
- Les formations peuvent être suivies en parallèle de l'activité professionnelle

Inconvénients

- Est uniquement appropriée pour des thèmes spécifiques à cause de sa courte durée.
- Le titre CAS (Certificate of Advanced Studies) n'est pas protégé et il est parfois utilisé par des non hautes écoles.
- Un diplôme de haute école (Bachelor, Master) est généralement requis, une admission « sur Dossier » (sur la base du Curriculum Vitae) est possible, les conditions d'admission sont très différentes en fonction de la formation.
- Formations coûteuses

14. Diplôme de formation continue universitaire (DAS)

Version succinct : Formation avec un diplôme de haute école..

Une formation DAS (Diploma of Advanced Studies) est une courte formation continue auprès d'une haute école et se termine en règle générale par un mémoire. La formation dure en général deux semestres et elle est effectuée en parallèle de l'activité professionnelle. DAS n'est pas un titre protégé au niveau fédéral et il peut être comparé au niveau national et international uniquement sur la base des points ECTS obtenus (en règle générale 30 ECTS). Un point ECTS correspond à une durée de travail d'environ 30 heures.

Avantages

- Lorsque le titre est délivré par une haute école reconnue par l'état, le diplôme bénéficie d'une renommée élevée sur le marché du travail.
- La formation propose l'enseignement approfondi des connaissances.
- Comparaison nationale et internationale grâce au système de points ECTS
- Durée relativement courte, en règle générale de deux à trois semestres
- Les formations peuvent être suivies en parallèle de l'activité professionnelle.

Inconvénients

- Le titre DAS (Diploma of Advanced Studies) n'est pas protégé et il est parfois utilisé par des non hautes écoles.
- Un diplôme de haute école (Bachelor, Master) est généralement requis, une admission « sur Dossier » (sur la base du Curriculum Vitae) est possible, les conditions d'admission sont très différentes en fonction de la formation.
- Formations coûteuses

15. Maîtrise d'études avancées (MAS)

Version succincte: Le Master de formation des hautes écoles suisses.

Une formation MAS (Master of Advanced Studies) est une formation continue en parallèle de l'activité professionnelle auprès d'une haute école. Elle dure en général quatre semestres, où le dernier semestre est consacré à la rédaction du mémoire. Une formation MAS comprend au moins 60 points ECTS et un point ECTS correspond à une durée de travail d'environ 30 heures. La formation correspond aux anciennes études post-diplôme d'école supérieure avec un mémoire en complément. Les formations MAS s'adressent aux diplômés des hautes écoles ayant une expérience professionnelle et servent à l'approfondir et à se spécialiser ou à élargir les compétences existantes. Le MAS ne doit pas être confondu avec une formation consécutive au Master (Master of Arts, Master of Science), les études pour approfondir le diplôme de Bachelor. Le MAS est délivré uniquement en Suisse et ne bénéficie pas de reconnaissance fédérale. Mais s'il est délivré par des écoles supérieures reconnues, le MAS bénéficie indirectement d'une reconnaissance publique. Au niveau international, il peut être comparé grâce aux points ECTS obtenus.

Avantages

- Lorsque le titre est délivré par une haute école reconnue par l'état, le diplôme bénéficie d'une renommée élevée sur le marché du travail.
- Le diplôme se situe au niveau de formation le plus élevé des écoles supérieures.
- La formation propose l'enseignement approfondi des connaissances et une large gamme de thèmes.
- Comparaison nationale et internationale grâce au système de points ECTS
- Les formations peuvent être suivies en parallèle de l'activité professionnelle.

Inconvénients

- Le titre MAS (Master of Advanced Studies) n'est pas protégé et il est parfois utilisé par des non hautes écoles.
- Un diplôme de haute école (Bachelor, Master) est généralement requis, une admission « sur Dossier » (sur la base du Curriculum Vitae) est possible, les conditions d'admission sont très différentes en fonction de la formation.
- Formations coûteuses

16. Master of Business Administration (MBA)

Version succincte: Le Master de formation des hautes écoles en gestion d'entreprise et en encadrement reconnu au niveau international.

MBA (Master of Business Administration) est la désignation anglaise d'une formation de cadre en gestion d'entreprise pour de jeunes actifs qui recherchent un poste d'encadrement. Il est issu du milieu anglo-saxon (USA, Grande-Bretagne, Australie, etc.) et constitue aujourd'hui la meilleure base pour une carrière internationale. Les programmes MBA des écoles supérieures suisses sont dispensés en parallèle de l'activité professionnelle et s'adressent aux diplômé(e)s des hautes écoles dans une spécialité non économique. Le MBA correspond à un MAS suisse en gestion d'entreprise, dure trois à quatre semestres et est estimé à au moins 60 points ECTS. Un point ECTS correspond à une durée de travail d'environ 30 heures.

Avantages

- Est très connu dans le milieu anglo-saxon
- Lorsque le titre est délivré par une haute école reconnue par l'état, le diplôme bénéficie d'une renommée élevée sur le marché du travail.
- Le diplôme se situe au niveau de formation le plus élevé des écoles supérieures.
- La formation propose l'enseignement approfondi des connaissances et une large gamme de thèmes.
- Comparaison nationale et internationale grâce au système de points ECTS
- Les formations peuvent être suivies en parallèle de l'activité professionnelle.

Inconvénients

- Le titre MBA (Master of Business Administration) n'est pas protégé et il est parfois utilisé par des non hautes écoles.
- Un diplôme de haute école (Bachelor, Master) est généralement requis, une admission « sur Dossier » (sur la base du Curriculum Vitae) est possible, les conditions d'admission sont très différentes en fonction de la formation.
- Formations coûteuses

17. Executive Master of Business Administration (EMBA)

Version succincte : Le Master de formation des hautes écoles en gestion d'entreprise et en encadrement pour spécialistes et cadres expérimentés reconnu au niveau international.

Un EMBA (Executive Master of Business Administration) est une formation de cadres en gestion d'entreprise qui s'adresse à des spécialistes et des cadres expérimentés qui souhaitent être qualifiés pour des postes d'encadrement plus élevés ou pour des missions internationales d'encadrement. La formation est dispensée en parallèle de l'activité professionnelle, dure environ deux ans et se termine par un mémoire.

L'EMBA correspond à un MAS suisse en gestion d'entreprise, dure trois à quatre semestres et est estimé à au moins 60 points ECTS. Un point ECTS correspond à une durée de travail d'environ 30 heures.

Avantages

- Est très connu dans le milieu anglo-saxon
- Lorsque le titre est délivré par une haute école reconnue par l'état, le diplôme bénéficie d'une renommée élevée sur le marché du travail.
- Le diplôme se situe au niveau de formation le plus élevé des écoles supérieures.
- La formation propose l'enseignement approfondi des connaissances et une large gamme de thèmes.
- Comparaison nationale et internationale grâce au système de points ECTS
- Les formations peuvent être suivies en parallèle de l'activité professionnelle.

Inconvénients

- Le titre EMBA (Executive Master of Business Administration) n'est pas protégé et il est parfois utilisé par des non hautes écoles.
- Un diplôme de haute école (Bachelor, Master) est généralement requis, une admission « sur Dossier » (sur la base du Curriculum Vitae) est possible, les conditions d'admission sont très différentes en fonction de la formation.
- Formations coûteuses

Publicité



Avec **Ausbildung-Weiterbildung.ch**
allez directement
vers la formation et
l'école approprié

Une formation m'est-elle utile ?

- Études du marché du travail | Études des salaires | Guide de carrière « Vous financez ainsi correctement votre formation »

Quelle est la formation appropriée ?

- Conseil de formation | Autoévaluations pour trouver sa vocation | Évaluations des cours et formations | Autoévaluations « Quelle est la formation qui me correspond ? » | Graphique d'information « Système de formation suisse » | Récits de réussite et d'expérience des diplômés

Quelle est l'école appropriée ?

- Guide « Vous vous décidez ainsi pour l'organisme de formation appropriée » | Liste de contrôle | Recommandation d'écoles

Tu trouveras ici un aperçu des différentes aides à la décision de

Ausbildung-Weiterbildung.ch : www.ausbildung-weiterbildung.ch/Bildungshilfe

Liste de contrôle « Trouvez la formation appropriée »

Précisions sur vos vocations et passions ainsi que sur vos points forts

- Quels domaines m'intéressent plus particulièrement ?
- Quel est mon emploi de rêve ?
- Quels sont mes points forts que je peux mettre en œuvre pour mon emploi de rêve ?

Définition des objectifs professionnels

- Position et fonction visées (p. ex. DRH ou spécialiste sans fonction d'encadrement), missions, etc.
- Où est-ce que je souhaite être dans quatre à cinq ans ?

Marché du travail

- Précisions sur les demandes d'emplois et de compétences ainsi que sur les formations exigées dans le domaine professionnel visé.

Les points suivants devraient être pris en compte lors du choix de la formation appropriée :

- La formation pour le domaine que je vise est-elle compatible avec mes passions et vocations ainsi que mes points forts ?

- La formation est-elle en relation avec les exigences du marché du travail (fonctions, capacités) ?
- Quelles compétences concrètes faudrait-il que j'acquière pour mes objectifs professionnels ?
- Dans quelles proportions la formation m'aide-t-elle à atteindre mes objectifs professionnels ?
- Quelle est la reconnaissance des diplômes sur le marché du travail ?
- Quel est le type de formation qui correspond à mes besoins : Temps plein, temps partiel, en parallèle à l'activité professionnelle ? Enseignement avec présence, études à distance, mélange des deux ?
- Quel est le niveau de l'investissement en temps et en coûts ?
- Qu'apporte la formation par rapport à mon salaire ?
- Dans quelle mesure la formation est-elle compatible avec ma situation personnelle ?
- Quel est le degré d'acceptation et de soutien de mon partenaire ?
- Quel est le degré d'acceptation et de soutien de mon employeur ?
- Que disent les diplômés sur le bénéfice professionnel et personnel de la formation (appréciations de la formation) ?
- Est-ce que je remplis les conditions d'admission à la formation souhaitée ?
- Quels sont les taux de réussite aux examens fédéraux ?
- Des méthodes de formation innovantes sont-elles mises en œuvre ?



Sous www.ausbildung-weiterbildung.ch figurent de précieuses informations pour votre carrière professionnelle comme par exemple des listes de contrôle, guides, profils professionnels et écoles. Avec un clic sur une formation ou un séminaire, vous accédez à une liste avec les fournisseurs correspondants. Les fournisseurs de formations et de séminaires sont présentés par un portrait succinct et vous avez la possibilité de leurs envoyer directement une demande de documents complémentaires. Ausbildung-Weiterbildung.ch – Rapide, ciblé, compétent.

Les guides suivants peuvent être téléchargés gratuitement sous ausbildung-weiterbildung.ch

Carrière

Automarketing

1. Formation continue commerciale

- 1.1. Gestion d'entreprise
- 1.2. Planification financière, banques et assurances
- 1.3. Marketing, communication et vente
- 1.4. Personnel, organisation, gestion des projets et processus
- 1.5. Comptabilité, contrôle de gestion, fiducie, fiscalité

2. Écoles / voyages / séjours linguistiques

- 2.1. Langues

3. Informatique

- 3.1. Informatique

4. Industrie / Entreprise

- 4.2. Transport routier, ferroviaire et aérien
- 4.3. Logistique et gestion de la chaîne logistique
- 4.4. Technique du bâtiment
- 4.5. Maintenance et gestion des bâtiments
- 4.6. Électrotechnique et installations électriques
- 4.7. Construction mécanique et métallique
- 4.8. Décoration et agencement intérieurs
- 4.9. Bâtiment et architecture
- 4.10. Véhicules et moyens de transport

5. Santé

- 5.1. Santé et médecine

6. Formation / social

- 6.1. Formation professionnelle pour adultes
- 6.2. Formation et social

7. Gastronomie, hôtellerie et tourisme

- 7.1. Cuisine, restauration, ménage, réception

8. Écoles privées

- 8.1. Écoles privées

9. Hautes écoles

- 9.1. Hautes écoles suisses
- 9.2. Encadrement au niveau Master MBA, EMBA, MAS

10. Séminaires

- 10.1. Mesurez le succès des séminaires et des exercices
- 10.2. Planifiez et organisez efficacement les séminaires

11. Autres formations de base et continues

- 11.1. Beauty, Fitness et Wellness

12. Nouvelle orientation professionnelle

- 12.1. Nouvelle orientation professionnelle

13. Guides généraux

- 13.1. Vous vous décidez ainsi pour le bon fournisseur de formations
- 13.2. Vous financez ainsi correctement votre formation continue
- 13.3. Vous vous décidez ainsi pour le bon fournisseur de séminaires
- 13.4. Trouvez la formation appropriée

14. Guide pour les employeurs

- 14.1. Coopération entre fournisseurs de formations et entreprises und Unternehmen

[Accédez directement aux guides.](#)